



HOD DO DÁLKY (LONG DISTANCE, LD)

- manuál pro členy CBA -

Navazuje na manuály: *Jak házet a chytat bumerang I a II, Jak tuningem doladit bumerang, Jak vyrobit bumerang z desky*

Princip disciplíny

- hodit bumerangem co nejdál, tak, aby při svém návratu protnul 40 m širokou čáru odhodu (20 m od vrhače doleva, 20 m doprava); chyt není požadován; počet pokusů bývá různý (minimálně 5)
- celkový výsledek = maximální dosažený dolet, po kterém se bumerang platným způsobem vrátil zpět
- plné znění pravidel: www.bumerang-asociace.cz, rubrika „Ke stažení“



Bezpečnost

- HODNĚ prostoru na všech stranách kolem sebe, i za sebou
- před „ostrými“ hody se zahřát, procvičit rameno
- pestré barvy na obou stranách bumerangu (červená + černá)
- letící bumerang nepouštět z očí, je nebezpečný (těžký, tenký, na konci letu zrychluje a často letí nízko při zemi)

Taktika (obvyklá)

- sledovat pokusy svých soupeřů, chování jejich bumerangů během letu (např. větrné proudy 100 a více metrů vpředu), chyby, kterých se dopouštějí
- první pokusy házet na jistotu, s bumerangem průměrně dobrým, který znáš „skrz naskrz“ a se kterým dosahuješ úspěšných návratů v 85 % případů za jakýchkoli podmínek (nejprve se základním tuningem, pak krůček po krůčku tuningem výkon zvyšovat)
- závěrečné pokusy házet se svou „divokou kartou“, bojovat o osobní rekord

Bumerang

Materiál

- skelný laminát, výjimečně uhlíkový laminát (do bezvětří)
- tloušťka: nejčastěji 2-3 mm

Tvar

- 2-ramenné bumerangy připomínající otazník, výjimečně 3-ramenné



- typické jsou rozšířené konce, často s vloženým závažím, podbroušená zadní hrana, obecně málo vztlaku na křídlech (v podstatě se jedná o špatně fungující bumerang, který se musí hodit téměř vodorovně, dlouho mu trvá otočit se a pak se vrací velmi prudce, nechytatelně)
- příklady proslavených modelů: Challenger, Pathfinder, Buzzwhip, Voyager



Možnosti výroby / nákupu

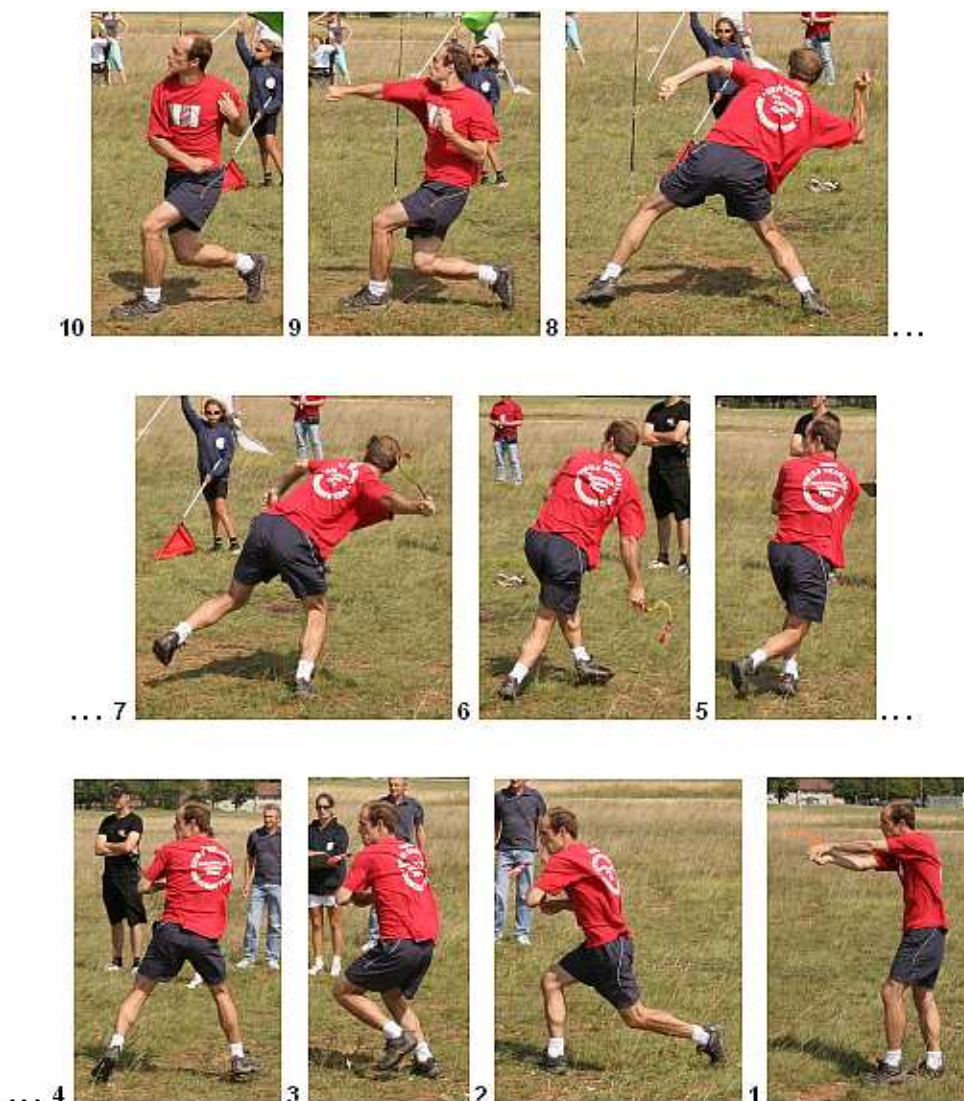
- vlastní výroba je hodně náročná (velmi jemná práce), cena závisí na použitém materiálu
- obvyklá nákupní cena hotového bumerangu je cca 50-120 USD

Základní možnosti tuningu

- tuning provádět velmi jemně, jen drobné úpravy!
- kladný úhel náběhu na předním rameni: brzdí, dráha se blíží kruhu, let je vyšší, dolet kratší
- kladný úhel náběhu na zadním rameni: dráha se blíží kruhu, let je vyšší, dolet kratší, na konci letu se bumerang snáší kolmo k zemi
- záporný úhel náběhu na předním rameni: zvýší dolet, let je nižší, dolet delší
- záporný úhel náběhu na zadním rameni: dráha se blíží elipse, let je nižší, dolet delší, cestou zpět bumerang opíše křivku „S“

Ukázka

- Manuel Schütz – zatím jediný na světě, kdo pravidelně hází přes 200 m:



Zdroje: <http://www.baggressive.com/index.php>
<http://www.sports-boomerangs.com/>

Michal Vejlupek, 2009
bumerang-asociace@seznam.cz
www.bumerang-asociace.cz